

CASTELLA MARINA

Appartiene al gruppo degli **invertebrati**
e alla classe degli **echinodermi**



Dieta: carnivora

Durata media della vita in libertà: oltre 35 anni

Dimensioni: 12-24 cm

Peso: fino a 5 kg



Si contano circa 2.000 specie di stelle marine nei mari e negli oceani di tutto il mondo, dagli habitat temperati fino ai fondali marini più freddi.

Animali squisitamente marini, non vivono mai nelle acque dolci e solo raramente in quelle salmastre.



La maggior parte delle stelle marine hanno un corpo tondo che si prolunga in 5 braccia identiche, ma alcune possiedono più di 40 braccia, mentre altre hanno braccia così piccole da sembrare cuscinetti.

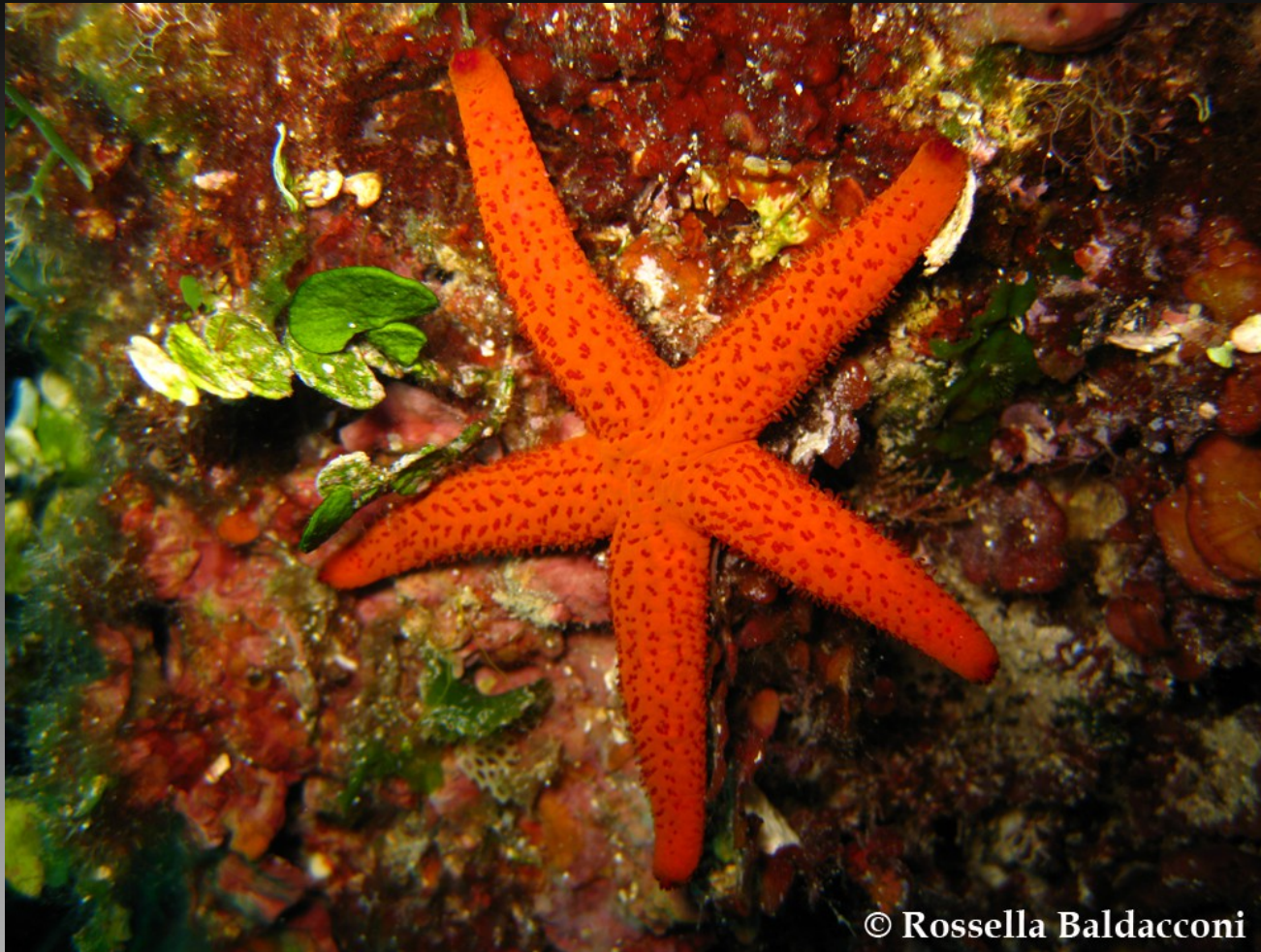


La bocca non la si può vedere perchè si trova rivolta verso il fondale, al centro del corpo.



COME SI MUOVE?

Grazie alle sue braccia la stella marina si può spostare lentamente lungo il fondale marino, sabbioso o roccioso.



COSA MANGIA?

Le sue prede preferite sono *piccoli crostacei* e *molluschi*, tra cui *ricci* e *cozze*. Con le sue forti zampe, la stella marina riesce ad aprire il guscio anche delle conchiglie più resistenti e a cibarsene.

Le stelle marine sono famose per l'abilità nel rigenerare braccia mutilate e, in alcuni casi, corpi completi. Vi riescono grazie alla dislocazione dei loro organi vitali, disposti tutti – o quasi – per l'appunto lungo le braccia.

Molte, per potersi rigenerare, devono conservare intatta la parte centrale del corpo, ma ve ne sono alcune in grado di riformare per intero il proprio corpo a partire da un'unica porzione di arto amputato.





Le stelle marine non hanno nemici fra i predatori, ma sono vittime dei parassiti; nonostante la sua bellezza, la stella marina viene definita come uno degli abitanti più voraci dei fondali marini.

Lorenzo

Chiara